



# BILANCIO SOCIALE 2021

## ABSTRACT



**Cooperativa Sociale Solaris Onlus**  
Società Lavoro e Riabilitazione sociale Onlus - Triuggio

*La versione estesa e completa del bilancio sociale  
è pubblicata sul sito [www.coopsolaris.it](http://www.coopsolaris.it)  
e depositata ai sensi delle vigenti normative*

# CARTA ETICA SOLARIS

## SOLARIS E'

Solaris è una cooperativa che nasce nel 1984 prefiggendosi tre scopi: dare lavoro ai soci, realizzare l'inserimento sociale e lavorativo delle persone in situazione di disagio, creare e gestire servizi alla persona.

Nel 1993, a seguito della Legge 381/91 istitutiva della Cooperazione sociale, dà vita alla Cooperativa Solaris Lavoro Ambiente cui cede l'attività di giardinaggio nella quale si realizzano gli inserimenti lavorativi delle persone svantaggiate.

Divenuta così Cooperativa Sociale, Solaris ha operato con una rete di servizi diurni e residenziali, in particolare nel campo dell'handicap e in quello della tossicodipendenza, e prosegue nello sviluppo di servizi alla persona, in proprio e in convenzione con le Pubbliche Amministrazioni.

## PERCHE' CARTA ETICA

Solaris presenta la propria Carta Etica perché vuole prestare attenzione alle persone e alla qualità dei servizi erogati assumendosi la responsabilità di gestirli in modo trasparente. Dichiara e rende quindi verificabili i propri impegni verso tutti i soggetti con i quali entra in rapporto. La Carta Etica esprime l'identità e il modo di lavorare della Cooperativa.

## INTERLOCUTORI

Gli interlocutori verso i quali Solaris assume impegni con questa Carta Etica sono diversi.

Essi sono elencati non in ordine di importanza ma secondo un percorso che parte dall'interno della Cooperativa e interessa quindi l'utenza, la società e l'ambiente nel suo insieme.

## SOCI

### Impegni verso i soci

Solaris promuove l'associazione di lavoratori e volontari, definendo chiaramente i ruoli e gli ambiti di intervento.

Valorizzando il principio che nella cooperazione non c'è differenza

tra proprietà e lavoro, Solaris sceglie la gestione partecipata e democratica come forma di conduzione societaria e di organizzazione.

Garantisce a ciascuno parità di accesso alle decisioni aziendali attraverso l'Assemblea dei soci e la possibilità di far parte del Consiglio di Amministrazione.

Persegue lo scopo di creare un ambito di lavoro sociale aperto al confronto sui temi della marginalità e del disagio.

Offre occasioni di formazione e informazione.

Considera il prestito da parte dei soci, adeguatamente remunerato, una forma importante di autofinanziamento delle attività, al fine di rendere l'impresa più autonoma dal punto di vista finanziario.

## LAVORATORI

### Impegni verso i lavoratori

Solaris garantisce a tutti i suoi lavoratori il pieno rispetto dei diritti contrattuali (CCNL cooperative sociali per soci e dipendenti, tariffe orientate ai valori di mercato per i collaboratori). Inoltre garantisce occasioni di formazione, di incontro e confronto all'interno di ogni servizio nonché tra servizi diversi.

Cerca, ove possibile, di favorire la mobilità interna del personale; cura mediante specifici strumenti l'informazione sull'organizzazione, la destinazione delle risorse, le scelte d'impresa.

Intende valorizzare adeguatamente la qualità del lavoro svolto non considerando il prezzo e il profitto come unici parametri validi nell'acquisizione e nella gestione dei servizi alla persona.

## UTENTI

### Impegni verso gli utenti dei servizi

Solaris opera in favore di persone in situazione di disagio, ricercando la loro integrazione sociale, valorizzando e sviluppando i livelli di autonomia posseduti.

Nei suoi servizi per persone disabili Solaris vuole rispettare le esigenze e le caratteristiche personali degli utenti, preoccupandosi del loro benessere. Solaris lavora mediante progetti educativi individualizzati, attribuendo le necessarie responsabilità al proprio personale.

Per quanto è nel suo potere, la cooperativa si impegna ad operare in sedi adeguate ed a sollecitare le Amministrazioni Locali perché mettano a disposizione adeguate risorse.

Solaris incoraggia il lavoro in rete con tutte le forze che possono favorire l'integrazione sociale delle persone disabili.

Nelle équipes dedicate alla progettazione e alla verifica del lavoro, Solaris offre sostegno specialistico agli operatori.

Nel lavoro in favore di persone con problemi di tossicodipendenza la cooperativa si impegna ad operare senza metodi coercitivi sulla base di regole condivise con gli ospiti.

I progetti educativi sono individuali e stabiliti con il consenso degli utenti. Ciò ha lo scopo di responsabilizzare ciascuno nella gestione della cura personale, del tempo, degli spazi, del denaro, delle relazioni personali e familiari.

Si mira a realizzare con i servizi pubblici e privati e con agenzie formative e del mercato del lavoro il reinserimento sociale, che viene sostenuto anche dopo il trattamento strettamente terapeutico.

Solaris fornisce periodicamente alle famiglie degli utenti le informazioni sull'organizzazione, le risorse e le scelte dei propri servizi. Si impegna inoltre a promuovere forme di auto-aiuto e ad indirizzare, e se possibile accompagnare, i famigliari e gli utenti agli altri servizi che possano servire loro.

## CLIENTI

### Impegni verso i clienti

Solaris mantiene con gli Enti con i quali lavora rapporti di collaborazione corretti e trasparenti. In particolare impiega strumenti per rilevare e rendere visibile ai suoi committenti la qualità di processi e risultati dei servizi che eroga. Crede infatti che Enti e Comunità Locali debbano sapere come vengono impiegate le loro risorse, per poter prendere decisioni amministrative e politiche non solo in base ad indicatori quantitativi (quanto costa un servizio) ma anche qualitativi (quanto vale un servizio).

## COMUNITA' LOCALI, SOCIETA', AMBIENTE

### Impegni verso le Comunità Locali, la Società e l'ambiente

Solaris promuove la collaborazione in rete con le Amministrazioni Locali e gli altri soggetti interessati alla rilevazione dei bisogni ed al miglioramento dell'ambiente sociale in cui opera. Aderisce a consorzi ed organizzazioni di terzo settore sulla base del rispetto delle differenze e dell'integrazione delle energie di tutti i partecipanti. Si impegna ad operare scelte ecologicamente compatibili. Incoraggia, organizza e sostiene il volontariato per arricchire le possibilità di integrazione sociale dei soggetti svantaggiati con i quali lavora. Diffonde materiali informativi sulle sue attività ed organizza iniziative pubbliche di sensibilizzazione, formazione, confronto.

Si impegna a raccogliere e destinare annualmente – in modo del tutto trasparente – risorse economiche a specifici progetti di solidarietà.

Non tutto ciò che può essere contato  
conta  
e non tutto ciò che conta  
può essere contato.

*(Albert Einstein)*



**NOME DELL'ENTE – RAGIONE SOCIALE**

**“COOPERATIVA SOCIALE SOLARIS – SOCIETA' LAVORO E RIABILITAZIONE SOCIALE O.N.L.U.S.”**

*detta in breve*

**“COOPERATIVA SOCIALE SOLARIS O.N.L.U.S.”**

codice fiscale **07336140152** partita IVA **00855620969**

*forma giuridica e qualificazione ai sensi del codice del Terzo settore*

**COOPERATIVA SOCIALE**

*Tipologia: cooperativa a mutualità prevalente, di tipo A*

**Data atto di costituzione: 24/02/1984; data inizio attività: 10/03/1984; Data iscrizione nel RUNTS: 21/03/2022**

*Data iscrizione alla CCIAA di MB: 20/07/2007;*

**IMPRESA SOCIALE di diritto ai sensi del d.lgs. n. 112/2017: iscritta presso il registro delle imprese della CCIAA di Milano Monza Brianza Lodi nell'apposita sezione speciale in qualità di Impresa sociale il 23/10/2018.**

**Iscritta all'Albo delle società cooperative (D.M. del 23 giugno 2004 - Min. delle attività produttive):**

**n. A157098, Sez. Cooperative a mutualità prevalente di cui agli artt. 2512 e seg.**

**Iscritta all'Albo regionale delle cooperative sociali della Regione Lombardia, Cod. Sezione A, di cui alla L. 381/1991 (n. 55 – decreto 52818 del 15/2/1994).**

*indirizzo sede legale*

**VIA DELL'ACQUA N. 9/11, TRIUGGIO (MB), CAP. 20844**

**Tel. 0362 997752 - Fax. 0362 997763**

**Email [info@coopsolaris.it](mailto:info@coopsolaris.it) - PEC [info@pec.coopsolaris.it](mailto:info@pec.coopsolaris.it)**

**Sito internet [www.coopsolaris.it](http://www.coopsolaris.it); [www.scuolecimas.it](http://www.scuolecimas.it)**

**Oltre alla sede legale ed amministrativa, è presente la Comunità terapeutico-riabilitativa “Casa Francesco Mosca” [comunita@coopsolaris.it](mailto:comunita@coopsolaris.it)**

*Altre sedi – sedi secondarie*

*Via Veneto n.3, Macherio (MB)*

*Via Mandioni n.28, Besana Brianza (MB)*

*Via Donatori di Sangue, Verano B.za (MB)*

*Via del Pioppo n.9, Lissone (MB)*

*Via Manzoni n.10, Carate Brianza (MB)*

*Piazza Libertà n.4, Mezzago (MB)*

*Via Oberdan n.80, Brugherio (MB)*

*Piazza Risorgimento n.16, Rovellasca (CO)*

*Via Milano n. 17, Giussano (MB)*

*[cddmacherio@coopsolaris.it](mailto:cddmacherio@coopsolaris.it)*

*[cddvillaraverio@coopsolaris.it](mailto:cddvillaraverio@coopsolaris.it)*

*[cddverano@coopsolaris.it](mailto:cddverano@coopsolaris.it)*

*[cddlissone@coopsolaris.it](mailto:cddlissone@coopsolaris.it)*

*[atelier@coopsolaris.it](mailto:atelier@coopsolaris.it)*

*[csemezzago@coopsolaris.it](mailto:csemezzago@coopsolaris.it)*

*[cddbrugherio@coopsolaris.it](mailto:cddbrugherio@coopsolaris.it)*

*[scuolacimas@coopsolaris.it](mailto:scuolacimas@coopsolaris.it)*

### **Attività statuarie ai sensi del CTS**

Art. 5 comma 1 D.lgs n. 117/2017, lettere a), c), d), h), i), k), q), v), w)

#### **aree territoriali di operatività**

La Cooperativa opera a livello lombardo, nelle province di Monza e della Brianza, Milano e Como.

#### **Settori di attività al 31/12/2021**

**COD. ATECO dell'attività prevalente: 88.1 assistenza sociale non residenziale per anziani e disabili;**  
**Principale attività svolta da statuto di tipo A: Disabili - Centri diurni socio-sanitari e socio-riabilitativi,**  
**Dipendenze patologiche-Strutture socio-sanitarie, e Centri riab. e cura.**

**Attività prevalente: attività socio sanitaria ed assistenziale in favore di persone disabili, svolta da personale qualificato.**

#### **Altri codici ATECO risultati dall'iscrizione alla C.C.I.A.A.:**

87.20.00: Strutture di assistenza residenziale per persone affette da ritardi mentali, disturbi mentali o che abusano di sostanze stupefacenti

86.90.21: fisioterapia

86.90.29: altre attività paramediche indipendenti nca

87.30.00: Strutture di assistenza residenziale per anziani e disabili

85.52.09: altra formazione culturale

#### **Certificazioni d'impresa**

Certificazione di qualità ISO 9001:2015. Settore IAF: 38, 37

Rating di legalità \*\*+

#### **Amministratori**

Il CdA eletto in data 9 giugno 2021 resta in carica fino all'approvazione del Bilancio al 31/12/2023; è composto da 9 membri: Dacchini Manuel (Presidente/Legale Rappresentante), Prosperi Marta (Vicepresidente), e i seguenti consiglieri: Camesasca Paolo Antonio Maria, Spinelli Tiziano, Beretta Claudia, Colombo Elisa, Furlotti Francesca, Montini Angela, Sorzi Elena.

#### **Collegio Sindacale**

Sindaci effettivi in carica fino ad approvazione del bilancio 2023: Croci Alberto (presidente); Zorzoli Maddalena e Viganò Aurelio; supplenti: Tremolada Fabio e Piercarlo Bellone.

#### **Altre informazioni**

La cooperativa si è dotata di modello organizzativo ai sensi del D.lgs 231/2001 e smi. L'Organismo di Vigilanza è composto da: Avv. Tamos Lorenzo (presidente), Dott. Zotti Carlo, Sig. Solcia Giuseppe.



## STORIA DELLA COOPERATIVA

La Cooperativa Solaris viene costituita a Carate Brianza nel febbraio 1984, su iniziativa di un gruppo di persone di diversa formazione politica e culturale, accomunate dall'aver sperimentato in ambienti e occasioni diverse (nel sindacato, in politica, in parrocchia, nel volontariato) esperienze di partecipazione alla vita sociale e di condivisione di situazioni di emarginazione.

Tra il 1985 e il 1992 prendono avvio le attività nei settori disabilità, tossicodipendenza e inserimento lavorativo di persone svantaggiate in attività di manutenzione del verde e di tutela ambientale.

Nel 1987 Solaris trasferisce la propria sede amministrativa a Triuggio, in Via Dell'Acqua 9/11, presso un grande edificio donato dalla signora Emilia Mosca, da cui il nome dedicato "Casa Francesco Mosca".

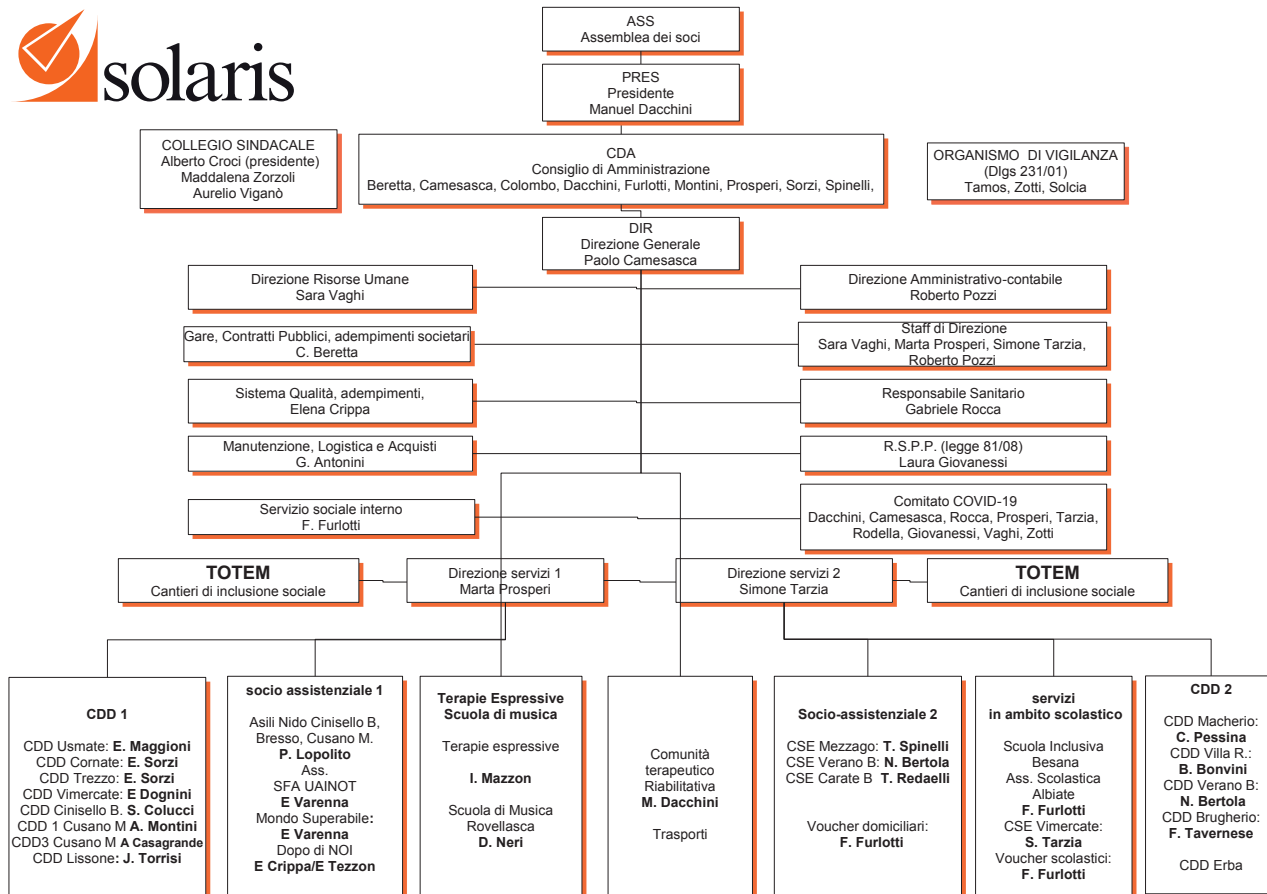
Nel 1993, a seguito della L. 381/1991 istitutiva della cooperazione sociale, nasce per gemmazione la Cooperativa sociale Solaris Lavoro e Ambiente, alla quale viene ceduto interamente il settore della manutenzione del verde e dell'inserimento lavorativo. Mentre la Cooperativa Sociale Solaris Onlus, prosegue il proprio sviluppo di servizi alla persona attraverso una rete di servizi diurni e residenziali, specializzati nelle aree della disabilità e del disagio creato dalle dipendenze. Le due Cooperative diventano socie a vicenda, e si sviluppano indipendentemente nel loro settore specifico, rimanendo integrate attraverso una Carta d'intenti che esprime le idealità comuni e definisce la collaborazione.

La *Cooperativa sociale Solaris - società lavoro e riabilitazione sociale onlus* opera attualmente attraverso servizi in proprio e/o in accreditamento, appalto o concessione con Pubbliche Amministrazioni, nei **settori disabilità, dipendenze, scuola di musica e terapie espressive.**



# STRUTTURA, GOVERNO E AMMINISTRAZIONE

## ORGANIGRAMMA DELLA COOPERATIVA AL 01/01/2022



## COMPOSIZIONE DELLA BASE SOCIALE E ASSEMBLEE SOCI

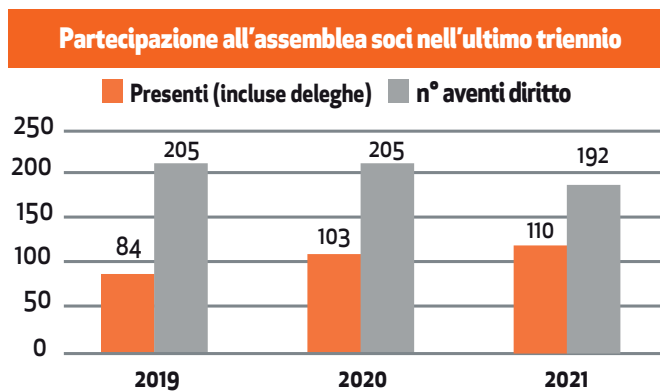
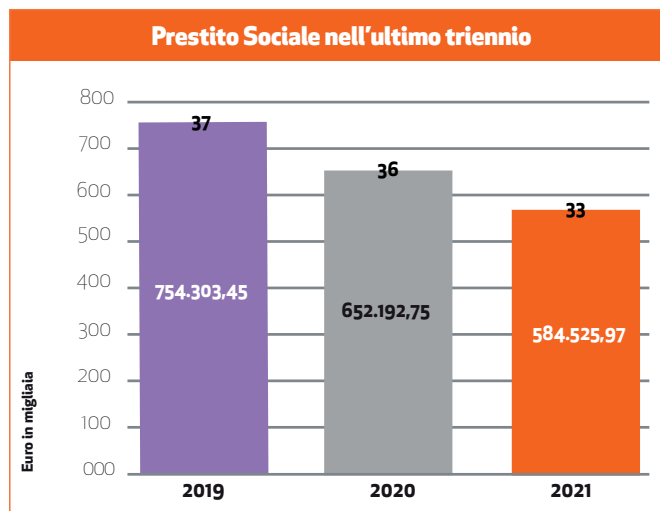
Tipologia di Soci	al 31/12/2020	al 31/12/2021
<b>Soci</b>	193	186
<b>Soci volontari *</b>	7	10
<b>Persone giuridiche</b>	1	1
<b>TOTALE SOCI</b>	201	197

(\*) Ai soci volontari di cui all'art. 5 dello Statuto, si applica il Regolamento interno, Seconda Sezione Artt. 1-6. La cooperativa collabora con diverse associazioni di volontariato e associazioni di familiari di persone con disabilità. Non sono presenti volontari svantaggiati.

**Turn-over soci:** n.9 nuovi soci e n.13 dimissioni. I soci lavoratori sono 172 e rappresentano oltre l'84%. Prevale la componente femminile (75%).

Aumenta l'anzianità media del rapporto sociale: 14 anni e 9 mesi.

**PRESTITO SOCIALE:** Tasso di interesse 2,5% lordo. A fine anno i soci prestatori sono 33, con un valore del prestito di € 584.525,97, in diminuzione rispetto all'anno precedente.



8 L'Assemblea ordinaria dei soci, svolta da remoto in data 09/06/2021; ha deliberato il rinnovo del CdA e del Collegio sindacale l'approvazione del bilancio d'esercizio chiuso al 31/12/2020 e del bilancio sociale 2020; Presenti 110 soci (54,7% sul totale di 201 soci, incluse n. 9 deleghe – 4,5% sul totale). Il tasso di partecipazione è aumentato rispetto all'anno precedente.

## PERSONE CHE OPERANO PER LA COOPERATIVA DIPENDENTI E COLLABORATORI

A fine 2021 in Solaris lavoravano 324 dipendenti e 48 collaboratori (parasubordinati e lavoratori autonomi a partita IVA) per un totale di 372 persone. Tra i collaboratori sono presenti n.8 soci (5 femmine e 3 maschi) e n. 40 non soci (27 femmine e 13 maschi).

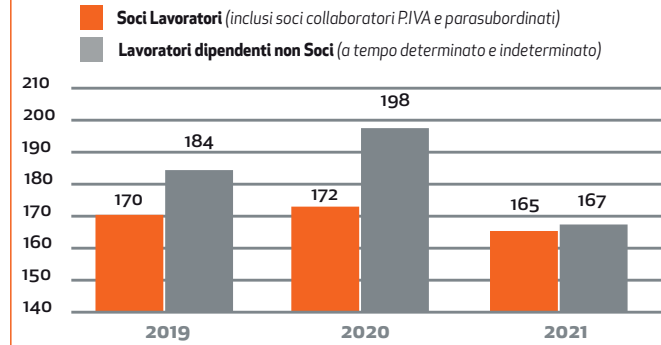
Personale al 31/12/2021	F	M	Tot.	%
<b>soci lavoratori</b> (dipendenti, lavoratori autonomi a P.IVA e parasubordinati)	133	32	165	44,35%
<b>dipendenti non soci</b>	145	22	167	44,89%
<b>collaboratori non soci</b> (P.IVA e parasubordinati)	27	13	40	10,75%
<b>totale</b>	305	67	372	100%

DIPENDENTI al 31/12/2021	totale	% sul totale dipendenti	uomini	donne	part time	full time	età media
<b>DIPENDENTI NON SOCI</b>							
lavoratori dipendenti NON SOCI a tempo indeterminato	124	38,27	19	105	58	66	40,5
lavoratori dipendenti NON SOCI a tempo determinato	43	13,27	3	40	21	22	36,2
<b>totale lavoratori dipendenti NON SOCI (a tempo determinato e indeterminato)</b>	<b>167</b>	<b>51,54</b>	<b>22</b>	<b>145</b>	<b>79</b>	<b>88</b>	<b>39,4</b>
<b>DIPENDENTI SOCI</b>							
SOCI lavoratori dipendenti (esclusi i collaboratori)	157	48,46	29	128	53	104	47,4
<b>totale dipendenti SOCI e NON SOCI</b>	<b>324</b>	<b>100%</b>	<b>51</b>	<b>273</b>	<b>132</b>	<b>192</b>	<b>43,25</b>

Anzianità lavorativa media dipendenti: 9 anni e 3 mesi (circa 10 anni e 7 mesi escluso il personale a tempo determinato).



## Lavoratori Soci e Non Soci, inclusi soci collaboratori P.IVA e parasubordinati



## Tipo di contratto di assunzione dipendenti 2021

	Femmine	Maschi	Totale	%
<b>Full-Time</b>	155	37	192	59,3
<b>Part-Time</b>	118	14	132	40,7
<b>Tempo determinato</b>	40	3	43	13,3
<b>Tempo indeterminato</b>	233	48	281	86,7
<b>Dipendenti SOCI LAVORATORI</b> (esclusi soci collaboratori)	128	29	157	48,5
<b>Dipendenti NON SOCI</b>	145	22	167	51,5

Ai sensi dell'art. 16, c. 1 del CTS si dà conto di aver rispettato il principio secondo cui «la differenza retributiva tra lavoratori dipendenti non può essere superiore al rapporto uno a otto, da calcolarsi sulla base della retribuzione annua lorda», in coerenza con l'analoga disposizione dell'art. 13 c. 1 del D.lgs n. 112/2017: i livelli retributivi applicati sono quelli del CCNL

Cooperative sociali, dlivelli da B1 a F2, con un rapporto vicino a 1:3.

### Formazione, valutazione e valorizzazione del personale 2021

Il processo di valutazione del potenziale "Talent Care Solaris" è stato integrato con una valutazione della prestazione tramite schede di valutazione o autovalutazione; ha coinvolto circa 200 operatori attivi nei servizi (educatori ed ASA) ed è stato seguito dai coordinatori delle unità operative con il supporto degli specialisti delle Risorse Umane.

Nel 2021 si registrano 16 mobilità orizzontali e 3 mobilità verticali. In base agli obblighi vigenti la cooperativa organizza corsi di formazione obbligatoria per il personale dipendente o in rapporto di collaborazione, nonché per i volontari e gli utenti per i quali è previsto questo tipo di formazione.

Altre tipologie di formazione: n.12 persone (3,7% sul tot. dipendenti) hanno fatto richieste per l'aggiornamento individuale. Le équipes per le quali è prevista supervisione, ne hanno usufruito per circa 1,5 ore a settimana.

## OBIETTIVI E ATTIVITÀ

### Area dipendenze

**Comunità terapeutico riabilitativa Casa Francesco Mosca:** ospita persone maggiorenni con certificazione di disturbo da uso di sostanze, inviate dai servizi territoriali per le dipendenze della regione Lombardia. Avviata nel 1992 la struttura è accreditata per una capienza massima di 21 posti letto, di cui 4 riservati ai moduli alcol e polidipendenza. Obiettivo del percorso terapeutico: rispondere al bisogno di emancipazione dalla dipendenza da sostanze lecite ed illecite favorendo l'emersione di un quadro di riferimento ed orientamento individuale. Età media 36 anni.

Flusso Utenti Casa Francesco Mosca	2020	2021
N. Utenti trattati in Comunità	31	35
N. di segnalazioni	38	39
Dinioghi	12	11
Rinunce all'ingresso	13	9
Ingressi durante l'anno	13	19
Conclusioni programma concordate	6	5
Abbandoni e allontanamenti	10	15

### Area Scuola di Musica e Terapie Espressive

La **Scuola di musica Cimas** di Rovellasca si trova in Piazza Risorgimento c/o la "Casa della Comunità" (Tel. 02/963.42.489 - 331/66.75.834, scuolecimas@coopsolaris.it). Il nostro motto è una frase di Gianni Rodari: "Non perché tutti siano artisti, ma perché nessuno sia schiavo".

ANNO	N° ALUNNI
2021	131
2020	150
2019	161

Offerta formativa:

- corsi di strumento e canto per tutte le età
- Laboratori di musica d'insieme e vocali
- Musicainfasce @ 0/36 mesi e per la fascia 3/6 anni il corso Bimbi in musica.
- Ballet Studio

Offerta formativa a distanza: **CIMAS Online Academy**  
<http://www.terapie-espressive.it/cimas-online-academy/>

SETTORE TERAPIE ESPRESSIVE SERVIZI GESTITI PER AREA	N. Utenti o alunni			2021 % di utenti sul totale
	2019	2020	2021	
<b>Clienti privati</b>	3	2	2	0,24%
<b>Area disabilità</b> (musicoterapia, arteterapia, danzaterapia, drammaterapia c/o servizi alla disabilità delle prov. di MI, MB, CO)	64	60	56	6,72%
<b>Area educativa</b> (musicoterapia di gruppo o individuale, danzaterapia, psicomotricità c/o scuole dell'infanzia, primarie e secondarie delle prov. di MI, MB, CO)	854	750	775	93,04%
<b>TOTALE</b>	<b>921</b>	<b>812</b>	<b>833</b>	<b>100%</b>

## Area Disabilità

Solaris gestisce diverse tipologie di servizi ed unità di offerta per persone disabili tra cui: Centri diurni disabili, Centri socio educativi, un Servizio di formazione all'autonomia, soggiorni di avvio all'autonomia, sollievo e avvicinamento alla residenzialità ("Dopo di Noi"), assistenza educativa scolastica e domiciliare, attività di tempo libero.

Principali tipologie di servizio erogato (a gestione diretta, in appalto, concessione o in regime di accreditamento)	n. di Servizi		n. Utenti		% Utenti
	2020	2021	2020	2021	2021
<b>CDD</b>	16	14	406	358	58,8
<b>CSE</b> <sup>1</sup>	3	3	33	32	5,3
<b>SFA</b> <sup>2</sup>	1	1	15	13	2,1
<b>ADD</b> <sup>3</sup>	4	3	13	6	1,0
<b>AES/CSE per minori</b> <sup>4</sup>	6	5	221	112	18,4
<b>Psicoterapia</b>	1	1	4	2	0,3
<b>Servizi per il tempo, inclusione sociale e dopo di noi</b> <sup>5</sup>	6	5	115	86	14,1
<b>TOTALE</b>	<b>37</b>	<b>32</b>	<b>807</b>	<b>609</b>	<b>100</b>

## La Cooperativa sociale SOLARIS ONLUS ...

- Opera tramite collaborazioni di rete e partnership con la comunità locale (enti pubblici, organizzazioni non profit, parrocchie, imprese)
- Partecipa a: **Tavoli tematici** negli ambiti territoriali ove insiste, quando convocati, **Tavoli di coordinamento** (coordinamento CSE-SFA di Monza e Brianza; coordinamento CDD Brianza); **Tavolo di sistema dei piani di zona** negli ambiti di Carate, Monza, Vimercate/Trezzo, Cinisello Balsamo.
- E' aperta alla collaborazione con enti di formazione ed istruzione per accogliere tirocinanti, persone in alternanza scuola-lavoro e in percorsi di messa alla prova.
- Organizza numerose iniziative aperte alla cittadinanza e finanzia progetti terzi;
- E' partner in numerose reti territoriali e di cooperative, fra le quali, Legacoopsociali e Legacoop Lombardia; Coordinamento Enti Ausiliari Lombardia (CEAL); Distretto di Economia Solidale (DESBRI).



**1** gestione diretta: CSE Atelier di Carate B. e CSE La Torre di Mezzago; un CSE in concessione

**2** gestione diretta SFA Uai Not di Gussano

**3** Misura B1, case management, voucher ADD ambiti Carate B. Monza, Seregno e Vimercate

**4** due servizi in appalto; voucher ambiti Carate B. Monza, Seregno e Saronno; Assistenza alla comunicazione alunni con disabilità sensoriale - territorio ATS MB e ATS Nord Milano

**5** esclusi dal conteggio gli utenti progetto TOTEM che nel 2020 erano 160

## Progettualità innovative: servizi e progetti nell'area inclusione sociale delle persone con disabilità

### Principali aggiornamenti 2021

#### RETE IMMAGINABILI RISORSE

Immaginabili Risorse, network di soggetti del centro-nord Italia, diversi tra loro per natura giuridica, collocazione geografica, dimensioni, tipologia di azioni sviluppate, accomunati dall'idea che l'inclusione è favorita dalla capacità dei servizi e dei presidi attivi nell'ambito della disabilità di generare valore sociale di contesto, cioè dalla capacità di prendersi delle responsabilità in ordine alla qualità della convivenza nei nostri territori.

La rete di I.R. ha retto all'urto della pandemia ed è stata fonte di supporto reciproco, di confronto, di scambio di buone prassi per affrontare le nuove difficoltà nella gestione dei servizi per gli enti che ne fanno parte; in particolare il coordinamento della rete, di cui la nostra Cooperativa fa parte, ha favorito la continua connessione fra le varie parti attraverso l'organizzazione di diverse occasioni di incontro e di formazione rivolte a coordinatori, referenti, educatori, famiglie, figure dirigenziali.

Dall'autunno 2020 all'estate 2021 la cooperativa Solaris ha partecipato ad un percorso attivato all'interno della rete Immaginabili Risorse dal titolo **"Servizi Diffusi"** insieme ad altre Cooperative sociali di Milano, Monza Brianza, Lodi, Brescia, Sondrio, coordinato da Maurizio Colleoni (referente scientifico di I.R.).

Le varie cooperative sono state mosse dalla riflessione che sia possibile, per una persona con disabilità, conquistare una vita dignitosa e soddisfacente se questa vita trova un suo spazio e un suo senso all'interno delle trame relazionali e sociali del proprio territorio, e che anche le persone con disabilità possano prendere parte in maniera attiva alla costruzione della qualità della vita sociale del territorio, in una prospettiva di cittadinanza attiva.

In questo percorso è stato messo a punto un documento progettuale che contiene gli elementi qualificanti di un possibile servizio diffuso sul territorio dal titolo "Servizi personalizzati per l'inclusione territoriale", documento rintracciabile sul sito Solaris. Sul finire del 2021 è iniziata l'attuazione, in termini sperimentali, di quanto ipotizzato nel documento. A questa seconda parte del percorso si sono unite altre cooperative interessate al tema servizi diffusi. Gli obiettivi principali sono l'arricchimento reciproco tra realtà diverse tra di loro, sotto molti profili, e la messa a punto di un quadro metodologico unitario, capace di alimentare progettualità innovative in situazioni molto diversificate, e che procederanno con ritmi e con modalità di lavoro diverse.

#### TOTEM - Cantieri d'inclusione sociale

Iniziato come percorso di formazione triennale 2016-2017-2018 "Verso un centro di servizi per l'inclusione sociale delle persone con disabilità complesse"; è un cantiere di lavoro ancora aperto che coinvolge operatori Solaris, persone con disabilità che frequentano i diversi servizi e le loro famiglie, volontari, rappresentanti della PA, Associazioni di genitori e volontari, Cooperative e Associazioni del territorio.

Il progetto si è evoluto nel tempo, perseguendo l'obiettivo di creare COESIONE tra le DIFFERENZE, attraverso nuove regole di convivenza: da qui parte la trasformazione del ruolo dell'educatore, orientato al riconoscimento del Valore

sociale di ogni persona con disabilità. Gli sviluppi sono entro tre aree principali: area Culturale, area Ambientale, Area Sportiva. La nostra cooperativa, nel periodo dell'emergenza Covid e sulla base di riflessioni emerse e condivise nell'ambito di I.R., ha rimodulato il progetto "Totem, cantieri di inclusione sociale" cercando di ascoltare e raccogliere il punto di vista delle FAMIGLIE, con il coinvolgimento e il contributo di alcuni familiari appartenenti a cooperative di Monza Brianza, Bergamo, Brescia, Milano e del progetto Tiki Taka. La rimodulazione del progetto Totem è stata possibile attraverso un confronto e supporto da parte della Fondazione di Comunità Monza Brianza, che, accolte le nuove esigenze che stavano emergendo in seguito alla chiusura dei servizi, ci ha dato la possibilità di riformulare il progetto e attuarlo da subito. Nell'ambito del progetto Totem e in connessione con la rete di Immaginabili Risorse, abbiamo portato avanti una serie di interviste strutturate alle famiglie di vari territori e cooperative attraversando le diverse fasi temporali dal lockdown in poi, fino alla riapertura dei servizi. Gli operatori dei servizi hanno sperimentato insieme alle famiglie una nuova vicinanza, una diversa modalità relazionale, una possibilità di co-progettazione del progetto di vita delle persone con disabilità dei servizi, un'occasione rara di confronto, scambio di vedute tra operatori e famiglie. Si è creata un'alleanza nuova e inaspettata con le famiglie, una vicinanza che non era mai stata sperimentata. Totem si riferisce a tutte le attività inclusive e che creano valore sociale sul territorio realizzate dai servizi Solaris.

Nel 2021 Totem ha continuato il percorso del progetto "**Famiglie: Insieme è meglio**", finanziato dalla Fondazione Monza Brianza: percorso formativo per familiari e operatori per crescere e far crescere insieme il proprio servizio, che ha coinvolto famiglie e operatori di servizi di cooperative della rete di I.R. delle province di Monza e Brianza, Milano, Bergamo, Brescia, Mantova, Lodi e della regione Veneto in una serie di laboratori con gli obiettivi di aumentare il dialogo e lo scambio tra componente famigliare e componente educativa e creare un ambiente favorevole alla ideazione e alla progettazione condivisa.

Attraverso la co-progettazione tra famiglie, operatori e territorio, il progetto ha incrementato le possibilità, le risorse, le risposte ai bisogni e ai desideri delle persone con disabilità e la capacità delle famiglie di essere da tramite tra i servizi e il territorio in quanto cittadini di una comunità.

Nell'ambito di azione dei servizi, Totem ha prodotto una serie di attività sul territorio aumentando il valore sociale delle persone con disabilità, che si sono adoperate per essere presenti nella comunità e dare il loro contributo per il benessere di tutti i cittadini.

Nelle aree di azione Vimercatese, Brianza, Cusano e Cinisello, nel 2021 sono stati realizzati diversi progetti ed attività. A titolo esemplificativo: progetti di pulizia parchi/aree urbane, attività teatrali, attività presso orti, collaborazioni con biblioteche, ciclofficina ....

Nell'ambito della Rete Tiki Taka (di cui Solaris fa parte), a fine 2021 si è attivato il progetto **TAM TAM TOTEM**: insieme di azioni concrete di promozione culturale, sportiva, di sensibilizzazione territoriale per favorire un clima culturale che renda possibile il generarsi di una rete sociale di sostegno e scambio fra servizi per persone con disabilità e territorio. Obiettivi: la promozione di iniziative sul territorio e a favore del territorio, lo scambio fra realtà differenti, risposta ai bisogni di inclusione delle persone con disabilità, promozione di azioni di cittadinanza attiva attraverso la pianificazione ed attuazione di Settimane della cultura, dell'Infanzia, della cura del verde, dello sport. I servizi della cooperativa organizzano eventi e iniziative in coprogettazione con istituzioni, enti, associazioni con l'aiuto di volontari e famiglie.



## Da PROGETTO TIKI TAKA a RETE TIKI TAKA

Promosso da Consorzio Desio Brianza e finanziato da Fondazione Cariplo all'interno del programma Welfare in azione e attivo nell'ambito di Monza e Desio, è un progetto che unisce le esperienze e le competenze di cooperative sociali, istituzioni, associazioni di volontariato, imprese e famiglie al fine di coinvolgere le persone con disabilità all'interno della comunità. La Cooperativa Solaris è partner di Tiki Taka, e contribuisce a sostenere il suo sviluppo come comunità in cui operatori di diverse realtà lavorano fianco a fianco e propongono e/o realizzano nuove iniziative, in coerenza con la logica promossa da Tiki Taka, in particolar modo iniziative ed interventi che prima sul territorio non esistevano.

Nel 2021 il Progetto Tiki Taka ha visto, grazie a FMB e al contributo dell' 8X1000 della Diocesi di Milano, uno sviluppo nel rafforzamento delle connessioni e nel radicamento territoriale. Il 2021 è stato molto importante per la continuità del progetto, dopo il passaggio attraverso il periodo Covid. Si è consolidato un metodo di lavoro che viene riconosciuto dalle realtà coinvolte come valore e modalità di lavoro imprescindibili: solo insieme, solo in una costruzione progettuale condivisa è possibile far fronte ai bisogni emergenti e segnare e tracciare un lavoro sociale sempre più connesso ai territori e alle amministrazioni comunali. Esiste una reale attivazione della relazione fra realtà di diversa natura (cooperative, associazioni sportive culturali e di volontariato, parrocchie, istituti scolastici ecc.) vista come elemento di forza, di sviluppo, di sostenibilità per le singole organizzazioni. Sono 26 le organizzazioni e le agenzie educative del Nucleo strategico di Tiki Taka, di cui Solaris fa parte; 12 comuni coinvolti. La Rete sviluppa un lavoro di welfare di comunità che attraverso buone prassi e cura delle relazioni, va a toccare sempre più persone, categorie di cittadini e territori.

## Progetto Agenzia di Vita Indipendente

Dopo tre anni di sperimentazione, L-inc Laboratorio inclusione sociale disabilità si evolve da progetto a servizio rivolto al territorio dell'Ambito di Cinisello Balsamo. Da maggio 2021 il **progetto Agenzia di Vita Indipendente** Nord Milano è uno spazio di orientamento, consulenza, strategie e supporto per accompagnare le persone adulte con disabilità, insieme alle loro famiglie, in un percorso di vita indipendente e inclusione sociale, in base all'art. 19 della Convenzione Onu sui diritti delle persone con disabilità. Sono presenti due punti di accoglienza: a Cinisello Balsamo e a Bresso.

L'agenzia non si sostituisce a quello che il territorio offre, bensì va a valorizzarlo, mettendo a disposizione figure e competenze differenti perché la persona con disabilità diventi protagonista del proprio cammino. L-inc mette a disposizione uno sportello informativo gratuito di supporto nell'attivazione di misure regionali e locali e di orientamento ai servizi e alla rete territoriale, oltre alla consulenza specifica in ambiti come quello fiscale, giuridico o sull'accessibilità. Si aggiungerà, nel corso del progetto anche un pacchetto innovativo di soluzioni finalizzato a supportare il mondo del "Dopo di noi". L'agenzia vede come capofila Anffas Nord Milano. A fianco sono presenti Ipis-Insieme per il Sociale, le cooperative Solaris, Arcipelago, Il Torpedone, Ledha-Lega per i diritti delle persone con disabilità. Fondamentale per l'avvio del servizio il contributo finanziario di Fondazione Cariplo. A chiusura della prima annualità sono stati redatti 30 Progetti di vita, per le persone che volontariamente o segnalate dai servizi sociali, si sono presentate agli sportelli presenti sul territorio di Bresso e Cinisello.

14 L'équipe composta da assistente sociale ed educatori, oltre che da consulenti specializzati in varie aree di interesse sulla

disabilità (domotica, legali, ecc.), ha lavorato per la raccolta delle richieste di ciascuna singola persona disabile e della sua famiglia, con lo scopo di dare risposte e costruire il Progetto Individuale.

È in corso l'aggancio di tutte le realtà territoriali per promuovere la conoscenza del servizio sperimentale AVI e per stipulare dei contratti di collaborazione attiva sui percorsi di vita delle persone prese in carico dal servizio. Sono previsti per il nuovo anno 2022 l'aggancio di altri 100 progetti afferenti all'ambito territoriale di Cinisello Balsamo.

## **Progetto ALISEO**

Solaris è Ente Capofila del Progetto Aliseo (presentato sul Bando per progetti "EMBLEMATICI PROVINCIALI"- Fondazione Cariplo e Fondazione della Comunità di Monza e Brianza Onlus), in partnership con l'I.C. Giovanni XXIII di Besana in Brianza e l'Ufficio di Piano di Carate Brianza (per i 13 Comuni dell'Ambito di Carate Brianza).

Lo scopo è costituire in modo integrato ambiti di promozione e sostegno dello sviluppo della persona nella sua individualità, e di sostenere il percorso di inclusione degli alunni con certificazione di grave disabilità in ambito scolastico (ex-Legge 104/1992).

Il progetto verrà realizzato all'interno della scuola, in cui vengono individuati spazi appositi per le attività laboratoriali ed in cui si attuano i progetti individualizzati (percorso didattico, educativo e di inclusione sociale). Il progetto è stato sospeso causa dell'emergenza pandemica ed è in corso di ridefinizione.

## **CASANOSTRA**

È un Progetto di valorizzazione sociale di un immobile confiscato alla criminalità organizzata che vede la Cooperativa Solaris partner dell'Associazione il Mosaico di Giussano. All'interno del progetto trovano spazio alcune attività dello SFA (Servizio di Formazione all'autonomia per persone dai 16 ai 35 anni), le attività del DOPO DI NOI e attività di promozione e di inclusione sociale, attività culturali sui temi della legalità.

Le proposte di Casanostra diventano per gli utenti dello SFA occasione per sperimentarsi in maniera adulta all'interno della comunità sviluppando esperienze di cittadinanza attiva. Nel 2021 lo SFA ha continuato ad essere protagonista nella collaborazione per la buona riuscita di eventi collegati al PROGETTO CASANOSTRA (proposte di attività inclusive, occasioni per sperimentarsi in maniera adulta all'interno della comunità sviluppando la cittadinanza attiva); sono state attivate modalità alternative per i percorsi di inclusione, potenziando l'utilizzo delle piattaforme online e partecipando a concorsi artistici e mostre. Sono stati realizzati on line gli incontri, gli eventi e i progetti con scuole da remoto.

## **Progetto Valore Volontario – Tempo libero senza barriere - ambito di Carate Brianza**

Servizio a gestione diretta e completa - attività di tempo libero strutturato al di fuori dell'orario di funzionamento dei servizi, per persone con disabilità lieve e medio-grave, residenti nella zona di Carate Brianza e paesi limitrofi; il servizio è finalizzato all'inclusione sociale e all'autonomia personale. Le attività proposte possono essere a richiesta degli iscritti, su appuntamento, su offerte territoriali e fisse.

Il servizio è proseguito nel 2021 inizialmente attraverso modalità a distanza a causa dell'emergenza sanitaria, con alcune difficoltà nel coinvolgimento da remoto di alcuni utenti e volontari, e in alcuni casi con la richiesta di sospensione finché non fosse possibile tornare al servizio in presenza. Il progetto è stato in parte riadattato in relazione alle restrizioni ed alle possibilità del periodo: sono stati mantenuti gli incontri settimanali con le proposte serata golosi, serata sport e serata canto, rilevando un'alta partecipazione. Sono stati anche proposti piccoli gruppi di video-chiamata.

Da luglio sono ricominciate alcune attività in presenza, in particolare le uscite presso spazi esterni o le gite; dall'autunno sono ricominciate le uscite fisse mensili dei gruppi golosi, canto, sport e colazione. Dopo la chiusura estiva, al servizio hanno chiesto di aderire diversi nuovi utenti. Al 31/12/2021 risultano iscritti n. 22 (16 femmine e 6 maschi); sono in fase di inserimento o hanno fatto richiesta altre 4 persone.

In questo servizio la presenza dei volontari è fondamentale, e pertanto la cooperativa investe nella loro formazione; al centro di tutto rimane la relazione, intesa come possibilità e opportunità d'incontro tra persone. Il periodo di emergenza sanitaria ha penalizzato la figura del volontario, impossibilitato a dare il proprio contributo nella relazione in presenza. Dieci volontari sono stati comunque attivi da remoto, contribuendo notevolmente alla continuità del servizio, e due nuovi volontari si sono inseriti nel progetto in autunno.

## GIARDINO INCANTATO

Cooperativa Solaris, in collaborazione con l'amministrazione comunale di Besana in Brianza e il Circolo Interprofessionale architetti geometri ingegneri periti edili alta Brianza, ha progettato e realizzato un giardino accessibile e inclusivo, denominato **il Giardino Incantato**, inaugurato il 29 gennaio 2020. Il giardino, intervento di rigenerazione urbana, nasce strategicamente nella frazione di Villa Raverio dove ha sede il CDD "Fuori Onda" gestito dalla Cooperativa e dove sono presenti diversi istituti scolastici; è facilmente raggiungibile da altri servizi per persone con disabilità e per minori presenti sul territorio, da bambini e anziani, in quanto collocato al centro del paese e vicino alla Parrocchia. Vuole essere un giardino di una comunità che include, accoglie e abbatte le barriere; un luogo dove bambini, mamme, anziani, persone con disabilità motoria e intellettiva possono trascorrere insieme momenti di inclusione; sono a disposizione strutture, giochi accessibili, uno spazio animato dalle persone con disabilità utile a favorire l'incontro fra tutti i membri della comunità. Ogni gioco è illustrato attraverso la tecnica della comunicazione aumentativa alternativa grazie agli studenti delle scuole superiori. Solaris in qualità di capofila ha coordinato il progetto tecnico, la raccolta fondi, i rapporti con le associazioni locali e i negozianti attivando una rete di collaborazione per un fine comune garantendo un valore aggiunto alla comunità locale.

Nel 2020 Legacoop nazionale in collaborazione con il politecnico di Milano, dipartimento Tiresia - Dipartimento di Ingegneria Gestionale – ha organizzato un workshop "Sociabilità - Generare valore sociale nell'abitare e nelle prospettive di rigenerazione urbana". Solaris è stata invitata a partecipare all'analisi e lavoro di gruppo con altre cooperative proprio sul Progetto del Giardino Incantato. Durante le giornate di studio il team del politecnico e le realtà sociali presenti si sono confrontati sulla valutazione di impatto che i progetti inclusivi possono generare a beneficio di una comunità, con particolare attenzione ad indicatori e strumenti di rilevazione dei dati per la valutazione dell'impatto

sociale, al fine di validare ed integrare il modello di misurazione d'impatto sociale per interventi di rigenerazione urbana e housing sociale.

**Finanziamento progetti terzi:** [http://www.coopsolaris.it/trasparenza/sovvenzioni\\_2.php](http://www.coopsolaris.it/trasparenza/sovvenzioni_2.php)

**Contributi percepiti:** [http://www.coopsolaris.it/trasparenza/sovvenzioni\\_1.php](http://www.coopsolaris.it/trasparenza/sovvenzioni_1.php)

## DIMENSIONE ECONOMICA E ANALISI DEL VALORE AGGIUNTO

Al 31/12/2021 il capitale sociale è di € 77.550,00. Il bilancio si è chiuso con una perdita di esercizio di € 22.950. La Cooperativa, nel perseguimento del proprio scopo sociale e svolgendo la propria attività, crea ricchezza sociale ed economica a favore dei propri portatori di interesse interni ed esterni.

In relazione all'analisi del valore della produzione si rimanda alla versione estesa del bilancio sociale pubblicata sul sito della cooperativa al seguente link: <http://www.coopsolaris.it/bilancio-sociale.php>.

<b>FATTURATO PER SERVIZIO (ex attività di interesse generale ex art.2 del D.Lgs. 112/2017)</b>	
<b>Tipologia Servizi</b>	<b>Fatturato 2021</b>
a) interventi e servizi sociali ai sensi dell'art.1, c. 1 e 2, della L. 8 novembre 2000, n. 328, e s.m., ed interventi, servizi e prestazioni di cui alla L. 5 febbraio 1992, n. 104, e s.m. e di cui alla L. 22 giugno 2016, n. 112, e s.m.	€ 2.614.485,02
c) prestazioni socio-sanitarie di cui al DPCM del 14 febbraio 2001, pubblicato nella G.U. n. 129 del 6 giugno 2001, e s.m	€ 8.116.187,46
d) educazione, istruzione e formazione professionale, ai sensi della L. 28 marzo 2003, n. 53, e s.m., nonché le attività culturali di interesse sociale con finalità educativa;	€ 0,00
h) ricerca scientifica di particolare interesse sociale;	€ 0,00
i) organizzazione e gestione di attività culturali, artistiche o ricreative di interesse sociale, incluse attività, anche editoriali, di promozione e diffusione della cultura e della pratica del volontariato, e delle attività di interesse generale di cui al presente articolo;	€ 64.577,56
k) organizzazione e gestione di attività turistiche di interesse sociale, culturale o religioso;	€ 0,00
q) alloggio sociale, ai sensi del decreto del Ministro delle infrastrutture 22 aprile 2008, e s.m. nonché ogni altra attività di carattere residenziale temporaneo diretta a soddisfare bisogni sociali, sanitari, culturali, formativi o lavorativi;	€ 23.280,93
v) riqualificazione di beni pubblici inutilizzati o di beni confiscati alla criminalità organizzata;	€ 4.473,03
<b>Totale valore della produzione - bilancio d'esercizio 2021</b>	<b>€ 10.823.004</b>

## Composizione del valore aggiunto

	Euro			Percentuale		
	2019	2020	2021	2019	2020	2021
<b>Valore Produzione del Periodo</b>	10.844.460	9.583.993	10.692.445,87	100%	100%	100%
<b>Costi produzione/gestione esterni profit</b>	1.129.429	797.061	1.019.507,00	10,41%	8,32%	9,53%
<b>Costi produzione/gestione interni Non Profit</b>	604.078	469.019	558.423,07	5,57%	4,89%	5,22%
<b>Elementi finanziari e straordinari di reddito</b>	33.183	11.307	71.466,30	0,31%	0,12%	0,67%
<b>Ammortamenti e svalutazioni</b>	185.412	187.853	171.232,12	1,71%	1,96%	1,60%
<b>Risorse da Progetti e Contributi</b>	292.884	150.033	112.271,00	2,70%	1,57%	1,05%
<b>TOTALE RICCHEZZA DISTRIBUIBILE</b>	9.251.608	8.291.400	9.127.021	85,31%	86,51%	85,36%

## Distribuzione della ricchezza

	Euro			Percentuale		
	2019	2020	2021	2019	2020	2021
<b>Ricchezza distribuita ai Soci</b>	4.173.223,00	3.661.108,87	4.466.886,35	45,11%	44,16%	48,82%
<b>Ricchezza distribuita a dipendenti</b>	4.441.790,00	3.707.160,35	3.801.313,37	48,01%	44,71%	41,54%
<b>Ricchezza distribuita alla comunità</b>	555.096,83	409.994,44	843.543,04	6,00%	4,94%	9,22%
<b>Ricchezza distribuita a Finanziatori</b>	4.266,95	6.632,16	6.495,00	0,05%	0,08%	0,07%
<b>Ricchezza distribuita a Enti Pubblici</b>	13.569,84	11.103,90	12.656,00	0,15%	0,13%	0,14%
<b>Ricchezza distribuita al No-profit</b>	33.395,00	15.400,00	19.077,00	0,36%	0,19%	0,21%
<b>Ricchezza trattenuta in Cooperativa</b>	30.266,38	480.000,43	0,00	0,33%	5,79%	0,00%
<b>TOTALE RICCHEZZA DISTRIBUITA</b>	9.251.608	8.291.400	9.149.970,76	100%	100%	100%





**Cooperativa sociale Solaris**  
**Società lavoro e riabilitazione sociale O.N.L.U.S.**  
**detta in breve Cooperativa sociale Solaris O.N.L.U.S.**

via dell'Acqua 9/11 - 20844 Triuggio (MB)  
telefono 0362 997752 - fax 0362 997763

Codice Fiscale 07336140152 - Partita IVA 00855620969  
Capitale versato al 31/12/2021: € 77.550,00

Albo Nazionale Cooperative n. A157098  
Registro imprese di Monza n. 1157980  
presso CCIAA Milano-Monza-Brianza-Lodi

info@coopsolaris.it  
info@pec.coopsolaris.it

**Lavora con noi**

invia il tuo CV a: cv@coopsolaris.it



[www.coopsolaris.it](http://www.coopsolaris.it)



Seguici su

Profilo: [staffcoopsolaris](https://www.facebook.com/staffcoopsolaris)

Pagina: Solaris cooperativa sociale onlus

Sottopagine collegate: Solaris Mezzago, Solaris Carate, Terapie Espressive



**puoi donarci il tuo 5x1000**

indicando sulla dichiarazione dei redditi il seguente codice fiscale

**07336140152**